



КОМИТЕТ ГРАДОСТРОИТЕЛЬНОЙ ПОЛИТИКИ  
ЛЕНИНГРАДСКОЙ ОБЛАСТИ

РАСПОРЯЖЕНИЕ

от 19 марта 2021 года № 90

**О подготовке проекта планировки территории и проекта межевания территории с целью размещения линейного объекта «Газопровод межпоселковый от ГРС «Большевик ГПЗ» до д. Алакюля, п. Ропша, д. Рапполово, д. Тиммолово, д. Капорское, д. Пигелево, д. Куттузи Ломоносовского района»**

В соответствии со статьями 45, 46 Градостроительного кодекса Российской Федерации, частью 2 статьи 1 областного закона от 07 июля 2014 года № 45-оз «О перераспределении полномочий в области градостроительной деятельности между органами государственной власти Ленинградской области и органами местного самоуправления Ленинградской области», пунктом 2.6 Положения о Комитете градостроительной политики Ленинградской области, утвержденного постановлением Правительства Ленинградской области от 09 сентября 2019 года № 421, приказом Комитета градостроительной политики Ленинградской области от 09 сентября 2020 года № 50, на основании обращения АО «Газпром газораспределение Ленинградская область» (вх. № 01-08-301/2021 от 26.02.2021):

1. Принять решение о подготовке проекта планировки территории и проекта межевания территории с целью размещения линейного объекта «Газопровод межпоселковый от ГРС «Большевик ГПЗ» до д. Алакюля, п. Ропша, д. Рапполово, д. Тиммолово, д. Капорское, д. Пигелево, д. Куттузи Ломоносовского района» в соответствии со схемой границ территории проектирования согласно приложению № 1 к настоящему распоряжению.

2. Утвердить задание на подготовку проекта планировки территории и проекта межевания территории с целью размещения линейного объекта «Газопровод межпоселковый от ГРС «Большевик ГПЗ» до д. Алакюля, п. Ропша, д. Рапполово, д. Тиммолово, д. Капорское, д. Пигелево, д. Куттузи Ломоносовского района» согласно приложению № 2 к настоящему распоряжению.

3. Утвердить задание на выполнение инженерных изысканий для подготовки проекта планировки территории и проекта межевания территории с целью размещения линейного объекта «Газопровод межпоселковый от ГРС «Большевик ГПЗ» до д. Алакюля, п. Ропша, д. Рапполово, д. Тиммолово,

д. Капорское, д. Пигелево, д. Куттузи Ломоносовского района» согласно приложению № 3 к настоящему распоряжению.

4. Срок подготовки документации по планировке территории – 24 месяца с даты принятия настоящего распоряжения.

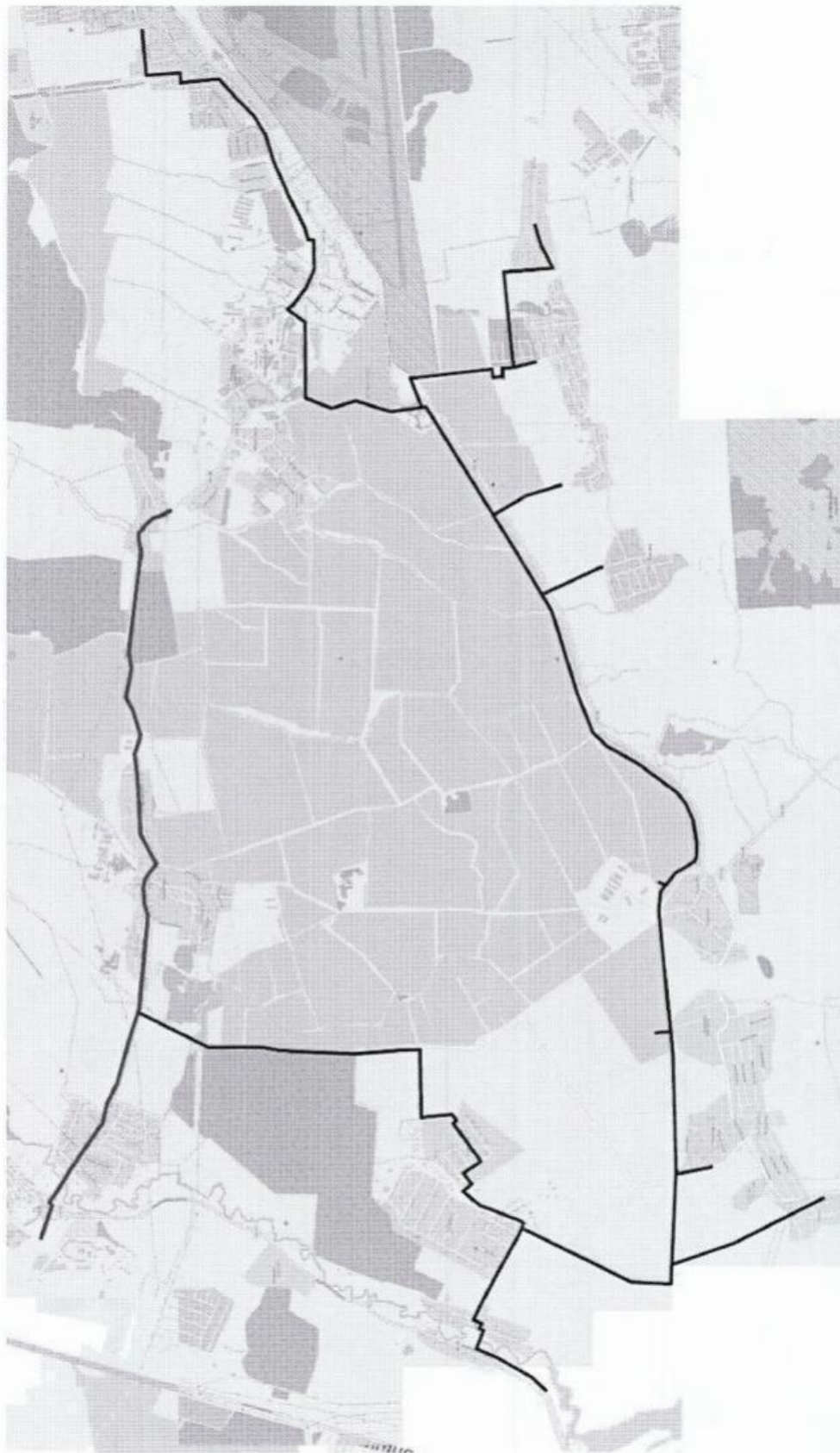
5. Копию настоящего распоряжения направить АО «Газпром газораспределение Ленинградская область», главе муниципального образования Аннинское городское поселение Ломоносовского муниципального района Ленинградской области, главе муниципального образования Ропшинское сельское поселение Ломоносовского муниципального района Ленинградской области, в администрацию Ломоносовского муниципального района Ленинградской области, а также разместить на официальном сайте Комитета градостроительной политики Ленинградской области в сети «Интернет».

Первый заместитель  
председателя комитета – главный архитектор  
Ленинградской области



С.И. Лутченко

### Схема границ проектирования



Граница территории, применительно к которой разрабатывается документация по планировке территории



### ЗАДАНИЕ

на подготовку проекта планировки территории и проекта межевания территории с целью размещения линейного объекта «Газопровод межпоселковый от ГРС «Большевик ГПЗ» до д. Алакуля, п. Ропша, д. Рапполово, д. Тиммолово, д. Капорское, д. Пигелево, д. Куттузи Ломоносовского района»

1. Основание для разработки	Распоряжение Комитета градостроительной политики Ленинградской области от <u>19</u> марта 2021 года № <u>90</u>
2. Инициатор	ООО «Газпром инвестгазификация» Источник финансирования: ООО «Газпром межрегионгаз»
3. Разработчик	Определяется в соответствии с законодательством Российской Федерации
4. Цели проекта	4.1. Установление границ зон планируемого размещения линейного объекта. 4.2. Установление границ земельных участков.
5. Нормативная правовая и методическая база	5.1. Градостроительный кодекс Российской Федерации. 5.2. Земельный кодекс Российской Федерации. 5.3. Водный кодекс Российской Федерации. 5.4. Лесной кодекс Российской Федерации. 5.5. Федеральный закон от 06.10.2003 № 131-ФЗ «Об общих принципах организации местного самоуправления в Российской Федерации». 5.6. Федеральный закон от 10.01.2002 № 7-ФЗ «Об охране окружающей среды». 5.7. Закон Российской Федерации от 21 февраля 1992 г. N 2395-I «О недрах». 5.8. Федеральный закон от 21.12.1994 № 68-ФЗ «О защите населения и территорий от чрезвычайных ситуаций природного и техногенного характера». 5.9. Федеральный закон от 22.07.2008 № 123-ФЗ «Технический регламент о требованиях пожарной безопасности». 5.10. Федеральный закон от 25.06.2002 № 73-ФЗ «Об объектах культурного наследия (памятниках истории и культуры) народов Российской Федерации». 5.11. Постановление Правительства Российской Федерации от 12.05.2017 № 564 «Об утверждении положения о составе и содержании документации по планировке территории, предусматривающей размещение одного или нескольких линейных объектов». 5.12. Постановление Правительства РФ от 31.03.2017 № 402 «Об утверждении Правил выполнения инженерных изысканий, необходимых для подготовки документации по планировке территории, перечня видов инженерных изысканий, необходимых для подготовки документации по планировке территории, и о внесении изменений в постановление Правительства Российской Федерации от 19 января 2006 г. № 20». 5.13. Постановление Правительства РФ от 22.04.2017 № 485 «О составе материалов и результатов инженерных изысканий, подлежащих размещению в информационных системах обеспечения градостроительной деятельности, федеральной государственной информационной системе территориального планирования, государственном фонде материалов и данных инженерных изысканий, Едином государственном фонде данных о состоянии окружающей среды, ее загрязнении, а также о форме и порядке их представления». 5.14. СП 165.1325800.2014. Свод правил. Инженерно-технические мероприятия по гражданской обороне. Актуализированная редакция СНиП 2.01.51-90, утверждённый и введенный в действие приказом Министерства строительства и жилищно-коммунального хозяйства Российской Федерации от 12.11.2014 № 705/пр. 5.15. СП 438.1325800.2019. Свод правил. Инженерные изыскания при планировке территорий. Общие требования, утверждённый приказом Минстроя России от 25.02.2019 № 127/пр. 5.16. СП 42.13330.2016 Свод правил. Градостроительство. Планировка и

	<p>застройка городских и сельских поселений, утверждённый приказом Министерства строительства и жилищно-коммунального хозяйства Российской Федерации от 30.12.2016 № 1034/пр.</p> <p>5.17. СанПиН 2.2.1/2.1.1.1200-03 «Санитарно-защитные зоны и санитарная классификация предприятий, сооружений и иных объектов».</p> <p>5.18. Приказ Минстроя России от 25.04.2017 № 739/пр «Об утверждении требований к цифровым топографическим картам и цифровым топографическим планам, используемым при подготовке графической части документации по планировке территории».</p> <p>5.19. Региональные нормативы градостроительного проектирования Ленинградской области, утверждённые постановлением Правительства Ленинградской области от 22.03.2012 № 83.</p> <p>5.20. Местные нормативы градостроительного проектирования Ленинградской области, утверждённые постановлением Правительства Ленинградской области от 04.12.2017 № 525.</p> <p>5.21. Постановление Правительства Ленинградской области от 20.05.2019 № 227 «Об утверждении Порядка подготовки документации по планировке территории, подготовка которой осуществляется для размещения объектов, указанных в частях 4, 4.1 и 5 - 5.2 статьи 45 Градостроительного кодекса Российской Федерации, на основании решений органов местного самоуправления или органа исполнительной власти Ленинградской области, уполномоченного Правительством Ленинградской области на осуществление полномочий органов местного самоуправления в области градостроительной деятельности».</p> <p>5.22. Приказ комитета по архитектуре и градостроительству Ленинградской области от 02.09.2019 № 58 «О Порядке утверждения документации по планировке территории для размещения объектов, указанных в частях 4, 4.1, 5, 5.1 и 5.2 статьи 45 Градостроительного кодекса Российской Федерации, и признании утратившими силу отдельных приказов комитета по архитектуре и градостроительству Ленинградской области» (далее – Порядок).</p> <p>5.23. Приказ Комитета градостроительной политики Ленинградской области от 10.09.2020 № 51 «Об утверждении Административного регламента предоставления Комитетом градостроительной политики Ленинградской области государственной услуги по утверждению документации по планировке территории для размещения объектов, указанных в частях 4, 4.1, 5, 5.1 и 5.2 статьи 45 Градостроительного кодекса Российской Федерации».</p> <p>5.24. Действующие технические регламенты, санитарные нормативы и правила, строительные нормы и правила, иные нормативные документы.</p>
<p>6. Базовая градостроительная документация.</p>	<p>6.1. Схема территориального планирования Российской Федерации.</p> <p>6.2. Схема территориального планирования Ленинградской области.</p> <p>6.3. Схема территориального планирования Ломоносовского муниципального района Ленинградской области.</p> <p>6.4. Генеральный план муниципального образования Аннинское городское поселение Ломоносовского муниципального района.</p> <p>6.5. Правила землепользования и застройки муниципального образования Аннинское городское поселение Ломоносовского муниципального района.</p> <p>6.6. Генеральный план муниципального образования Ропшинское сельское поселение Ломоносовского муниципального района.</p> <p>6.7. Правила землепользования и застройки муниципального образования Ропшинское сельское поселение Ломоносовского муниципального района.</p> <p>6.8. Проект планировки и проект межевания территории «Реконструкция (переустройство) газопровода подземного высокого давления/Ломоносов/ Аннино/ж.д. инв. № 0311-00750 (d=159,108 мм, сталь, в/д) от границ д. Иннолово до ГРП п. Аннино ул. Школьная», утверждённые Распоряжением комитета по архитектуре и градостроительству Ленинградской области от 07.11.2017 № 1144.</p>
<p>7. Исходные материалы</p>	<p>7.1. Инженерные изыскания (виды инженерных изысканий, порядок их выполнения, а также случаи, при которых требуется их выполнение, установлены постановлением Правительства Российской Федерации от 31.03.2017 № 402).</p>

	7.2. Сбор исходных данных в объеме, необходимом для подготовки проекта, Разработчик осуществляет самостоятельно.
8. Состав проекта планировки территории и проекта межевания территории	Документацию по планировке территории выполнить в соответствии с требованиями 42 и 43 статьи Градостроительного кодекса Российской Федерации и Положением о составе и содержании документации планировки территории, предусматривающей размещение одного или нескольких линейных объектов, утвержденным постановлением Правительства РФ от 12.05.2017 № 564.
9. Требования к проектным материалам, передаваемым на проверку и утверждение	<p>9.1. На проверку в Комитет градостроительной политики Ленинградской области (далее – Комитет) представить подготовленную документацию по планировке территории с согласованиями, предусмотренными пунктом 10.1 настоящего задания, на бумажном носителе (в одном экземпляре) и в форме электронного документа (в одном экземпляре).</p> <p>9.2. Подготовленная и согласованная документация по планировке территории представляется в Комитет для проверки не позднее, чем за 60 дней до окончания установленного срока подготовки документации по планировке территории.</p> <p>9.3. Для утверждения в Комитет представляется подготовленная документация по планировке территории в составе, предусмотренном ст. 42, 43 Градостроительного кодекса Российской Федерации, на бумажном носителе (в одном экземпляре) и в форме электронного документа на материальном носителе (в одном экземпляре), а также по одному экземпляру в форме электронного документа на материальном носителе на каждое поселение (городской округ), в отношении территории которых осуществляется подготовка документации по планировке территории. Экземпляр документации по планировке территории на бумажном носителе должен быть идентичен экземпляру документации по планировке территории на материальном носителе. Представляемый экземпляр документации по планировке территории на бумажном носителе должен быть прошит, листы пронумерованы и заверены подписью разработчика документации по планировке территории. Проекты приложений к распоряжению Комитета об утверждении документации по планировке территории (основная (утверждаемая) часть проекта планировки территории, основная (утверждаемая) часть проекта межевания территории) должны быть выполнены в соответствии с требованиями пункта 4.3 Порядка утверждения комитетом по архитектуре и градостроительству Ленинградской области документации по планировке территории для размещения объектов, указанных в частях 4, 4.1, 5, 5.1 и 5.2 статьи 45 Градостроительного кодекса Российской Федерации, утвержденного приказом комитета от 2 сентября 2019 года № 58 (далее – Порядок). Экземпляр документации по планировке территории на электронном носителе должен быть выполнен в соответствии с пунктов 6-8 Порядка.</p> <p>9.4. Подготовленная документация по планировке территории на бумажном носителе представляется в Комитет в полном объеме, за исключением результатов инженерных изысканий. Результаты инженерных изысканий подлежат представлению в Комитет исключительно в форме электронного документа (при этом в состав материалов по обоснованию проекта планировки территории (проекта межевания территории) подлежит включению справка, подтверждающая выполнение инженерных изысканий, подписанная лицом (разработчиком), осуществившим подготовку документации по планировке территории).</p> <p>9.5. Подготовленная документация по планировке территории, представляемая в форме электронного документа, подписывается усиленной квалифицированной электронной подписью Инициатора либо лица, осуществившего подготовку документации по планировке территории.</p> <p>9.6. После утверждения документации по планировке территории в Комитет безвозмездно передаются:</p> <ol style="list-style-type: none"> <li>1) один экземпляр документации по планировке территории на бумажном носителе и один экземпляр и в форме электронного документа на</li> </ol>

	<p>материальном носителе для передачи в архив Комитета;</p> <p>2) электронный носитель информации (CD, DVD диск) для направления в Управление Федеральной службы государственной регистрации, кадастра и картографии по Ленинградской области, содержащий:</p> <ul style="list-style-type: none"> <li>- проект межевания территории в форме электронного документа (в виде единого сформированного файла в формате PDF);</li> <li>- описание местоположения границ земельных участков, подлежащих образованию в соответствии с утвержденным проектом межевания территории в виде списка координат характерных точек границ земельных участков в системе координат, установленной для ведения ЕГРН, (в формате MID, MIF) с указанием: <ul style="list-style-type: none"> <li>условных номеров образуемых земельных участков;</li> <li>площади образуемых и изменяемых земельных участков и их частей;</li> <li>образуемых земельных участков, которые после образования будут относиться к территориям общего пользования или имуществу общего пользования;</li> <li>видов разрешенного использования образуемых земельных участков в соответствии с проектом планировки территории в случаях, предусмотренных Градостроительным кодексом Российской Федерации.</li> </ul> </li> </ul> <p>3) два экземпляра документации по планировке территории на электронном носителе для направления Комитетом главе поселения, главе администрации муниципального района применительно к территориям которых осуществлялась подготовка документации по планировке территории.</p> <p>9.7. Электронную версию проекта планировки территории и проекта межевания территории представлять в форматах PDF, JPG, JPEG, MID, MIF, DWG, DOC, DOCX.</p> <p>9.8. Проект планировки территории и проект межевания территории на бумажных носителях должны быть сфальцованы и сброшюрованы в тома формата А4.</p>
<p>10. Согласование документации по планировке территории. Проверка документации по планировке территории</p>	<p>10.1. Проект планировки территории и проект межевания территории подлежит согласованию:</p> <ul style="list-style-type: none"> <li>- с комитетом по агропромышленному и рыбохозяйственному комплексу Ленинградской области;</li> <li>- с комитетом по топливно-энергетическому комплексу Ленинградской области;</li> <li>- с комитетом по дорожному хозяйству Ленинградской области;</li> <li>- с комитетом по природным ресурсам Ленинградской области;</li> <li>- с комитетом по сохранению культурного наследия Ленинградской области;</li> <li>- с федеральным органом управления государственным фондом недр или его территориальным органом (необходимо получить заключение о наличии или отсутствии полезных ископаемых);</li> <li>- с ФБГУ «Управление «Ленмелиоводхоз»;</li> <li>- с Невско-Ладужским Бассейновым Водным Управлением;</li> <li>- с балансодержателями существующих инженерных сетей;</li> <li>- с Главным управлением МЧС России по Ленинградской области (при разработке мероприятий по гражданской обороне);</li> <li>- с главой муниципального образования Аннинское городское поселение Ломоносовского муниципального района Ленинградской области;</li> <li>- с главой муниципального образования Ропшинское сельское поселение Ломоносовского муниципального района Ленинградской области;</li> <li>- с администрацией Ломоносовского муниципального района Ленинградской области.</li> </ul> <p>10.2. Представить проект на проверку в Комитет градостроительной политики Ленинградской области.</p>
<p>11. Общественные обсуждения или публичные слушания</p>	<p>11.1. Общественные обсуждения или публичные слушания проводит орган местного самоуправления.</p> <p>11.2. Подготовку и публикацию заключения о результатах общественных обсуждений или публичных слушаний осуществляет орган местного самоуправления.</p>

	11.3. Демонстрационные материалы документации по планировке территории для проведения обсуждений проекта на общественных обсуждениях или публичных слушаниях подготавливает Разработчик.
12. Особые условия	12.1. Подготовка перечня координат характерных точек, графической части документации по планировке территории осуществляется в системе координат, используемой для ведения Единого государственного реестра недвижимости. 12.2. Подготовка документации по планировке территории осуществляется с учетом материалов и результатов инженерных изысканий.

### ЗАДАНИЕ

на выполнение инженерных изысканий для подготовки проекта планировки территории и проекта межевания территории с целью размещения линейного объекта «Газопровод межпоселковый от ГРС «Большевик ГПЗ» до д. Алакюля, п. Ропша, д. Рапполово, д. Тиммолово, д. Капорское, д. Пигелево, д. Куттузи Ломоносовского района»

№ п/п	Перечень основных требований	Содержание требований
1.	Наименование объекта	Проект планировки территории и проект межевания территории с целью размещения линейного объекта «Газопровод межпоселковый от ГРС «Большевик ГПЗ» до д. Алакюля, п. Ропша, д. Рапполово, д. Тиммолово, д. Капорское, д. Пигелево, д. Куттузи Ломоносовского района»
2.	Стадия проектирования	2.1. Проект планировки территории. 2.2. Проект межевания территории.
3.	Основание для выполнения инженерных изысканий	3.1. Распоряжение Комитета градостроительной политики Ленинградской области от <u>19</u> марта 2021 года № <u>90</u> 3.2. Постановление Правительства Российской Федерации от 31.03.2017 № 402 «Об утверждении Правил выполнения инженерных изысканий, необходимых для подготовки документации по планировке территории, перечня видов инженерных изысканий, необходимых для подготовки документации по планировке территории, и о внесении изменений в постановление Правительства Российской Федерации от 19 января 2006 г. № 20»
4.	Инициатор	ООО «Газпром инвестгазификация» Источник финансирования: ООО «Газпром межрегионгаз»
5.	Исполнитель инженерных изысканий	Определяется Инициатором
6.	Виды инженерных изысканий	6.1. Инженерно-геодезические изыскания; 6.2. Инженерно-геологические изыскания; 6.3. Инженерно-гидрометеорологические изыскания; 6.4. Инженерно-экологические изыскания.
7.	Система координат	МСК-47
8.	Система высот	Балтийская 1977 года
9.	Район размещения (местоположение)	Место расположения: Ленинградская область, Ломоносовский муниципальный район, муниципальное образование Аннинское городское поселение, муниципальное образование Ропшинское сельское поселение. Границы территории проектирования приняты в соответствии с приложением № 1 к распоряжению Комитета градостроительной политики Ленинградской области от <u>19</u> марта 2021 года № <u>90</u>
10.	Цель и назначение работ	Подготовка исходных данных для проекта планировки территории и проекта межевания территории. Инженерно-геодезические изыскания выполняются с целью получения данных о ситуации и рельефе местности путём создания инженерно-топографического плана в качестве топографической основы для подготовки проекта планировки и проекта межевания территории.

		<p>Инженерно-геологические изыскания выполняются с целью получения материалов об инженерно-геологических условиях, необходимых для подготовки проекта планировки и проекта межевания территории.</p> <p>Инженерно-экологические изыскания должны обеспечить получение материалов об инженерно-экологических условиях, необходимых для подготовки проекта планировки и проекта межевания территории.</p> <p>Инженерно-гидрометеорологические изыскания для разработки проектной документации должны обеспечить получение материалов об инженерно-гидрометеорологических условиях, необходимых для подготовки проекта планировки и проекта межевания территории.</p>
11.	Виды работ	<p>Состав и объем инженерных изысканий для подготовки документации по планировке территории, метод их выполнения устанавливаются с учетом требований технических регламентов программой инженерных изысканий в соответствии с действующим законодательством.</p> <p>Программа инженерных изысканий разрабатывается исполнителем инженерных изысканий на основе настоящего задания и утверждается Инициатором.</p>
12.	Требования к точности, надёжности, достоверности и обеспеченности данных и характеристик, получаемых при инженерных изысканиях	<p>Выполненные инженерные изыскания должны соответствовать требованиям:</p> <ul style="list-style-type: none"> <li>– СП 438.1325800.2019 Инженерные изыскания при планировке территорий. Общие требования.</li> <li>– СП.47.13330.2012 Инженерные изыскания для строительства. Основные положения (актуализированная редакция).</li> <li>– СП 11-102-97 «Инженерно-экологические изыскания для строительства».</li> <li>– СП 11-103-97 «Инженерно-гидрометеорологические изыскания для строительства».</li> <li>– СП 11-104-97 «Инженерно-геодезические изыскания для строительства».</li> <li>– СП 11-105-97 «Инженерно-геологические изыскания для строительства».</li> </ul>
13.	Требования к материалам и результатам инженерных изысканий	<p>Исполнитель передаёт Инициатору технические отчёты по инженерным изысканиям на бумажных носителях (по 1 экземпляру) и в электронном виде на CD-диске (по 2 экземпляра, в рабочих форматах (dwg, word и т.д.) и формате pdf).</p> <p>Технический отчёт должен соответствовать требованиям СП 438.1325800.2019, СП 47.13330.2012.</p>
14.	Требования к передаче материалов на электронных носителях	<p>Требования к форматам отчётных материалов и к картографическим данным:</p> <ul style="list-style-type: none"> <li>- форматы векторных данных: AutoCAD (.dwg). Формат *.dwg должен поддерживаться всеми версиями с 2005 по 2010 гг. Использование других векторных форматов подлежит дополнительному согласованию с Комитетом градостроительной политики Ленинградской области.</li> <li>- форматы основной /сопроводительной/ дополняющей документации: *.doc, *.xls, *.pdf.</li> </ul> <p>Электронная версия комплекта графической документации выполняется в программе AutoCAD 2010 в формате DWG и Adobe Acrobat в формате PDF, текстовой документации</p>

	<p>выполняется в формате Word и Adobe Acrobat в формате PDF и комплектно передаётся на DVD-R (DVD-RW) диске (дисках), изготовленных разработчиком документации (оригинал-диск).</p> <p>Маркировка дисков выполняется печатным способом с указанием: наименования объекта, Инициатора, Подрядчика, даты изготовления электронной версии, Порядкового номера диска. Диск должен быть упакован в пластиковый бокс, на лицевой поверхности которого также делается соответствующая маркировка.</p> <p>В корневом каталоге диска должен находиться текстовый файл содержания.</p> <p>Состав и содержание диска должно соответствовать комплекту документации. Каждый физический раздел комплекта (том, книга, альбом чертежей и т. п.) должен быть представлен в отдельном каталоге диска файлом (группой файлов) электронного документа. Название каталога должно соответствовать названию раздела.</p> <p>Файлы должны открываться в режиме просмотра средствами операционной системы Windows 9x/XP/NT/2000.</p> <p>Использование форматов файлов, отличных от стандартных, согласовывается с Комитетом градостроительной политики Ленинградской области дополнительно.</p>
--	--