

Брошюра Бюджет для граждан

Исполнение бюджета муниципального образования Аннинское городское поселение Ломоносовского муниципального района за 2024 год



МО Аннинское городское поселение

**Уважаемые жители
муниципального образования Аннинское городское поселение!**



**Бюджет для граждан
познакомит вас с основами
бюджетного процесса и
данными отчета об
исполнении основного
финансового документа
муниципального образования
Аннинское городское
поселение**

**В целях реализации принципа прозрачности, открытости
бюджета и информирования жителей о расходовании средств
бюджета представлена брошюра «Бюджет для граждан»
по исполнению бюджета за 2024 год**



Бюджет для граждан:

Информация для широкого круга пользователей любой возрастной группы и статуса;

Обеспечивает понятное и доступное представление для граждан исполнение бюджета;

Позволяет гражданам составить представление о направлениях расходования бюджетных средств и сделать выводы об эффективности расходов и целевом использовании средств



О муниципальном образовании Аннинское городское поселение Ломоносовского муниципального района



На территории поселения
расположено 14 населённых
пунктов :

- Новоселье, городской посёлок,
административный центр
- Аннино, посёлок,
- Алакюля, деревня
- Большие Томики, деревня
- Иннолово, деревня
- Капорское, деревня
- Кемпелево, деревня
- Куттузи, деревня
- Лесопитомник, деревня
- Пески, деревня
- Пигелево, деревня
- Рапполово, деревня
- Рюмки, деревня
- Тиммолово, деревня

ОБЩАЯ ПЛОЩАДЬ ТЕРРИТОРИИ:

6149 Га

ПЛОЩАДЬ ЗЕМЕЛЬ НАСЕЛЕННЫХ ПУНКТОВ

1739 га.

ПРОГНОЗНАЯ ЧИСЛЕННОСТЬ

На 2040г. – 116 420 чел



МО Аннинское городское поселение

Демографические показатели 2024 года

Численность населения (на 1 января года)	чел.	20443
Число родившихся	чел.	58
Число умерших	чел.	111
Миграционный прирост (-убыль)	чел.	1787
Общий коэффициент рождаемости	чел. на 1 тыс. чел.	2,8
Общий коэффициент смертности	чел. на 1 тыс. чел.	5,4
Коэффициент естественного прироста (-убыли)	чел. на 1 тыс. чел.	-2,6
Коэффициент миграционного прироста (-убыли)	чел. на 1 тыс. чел.	87,7

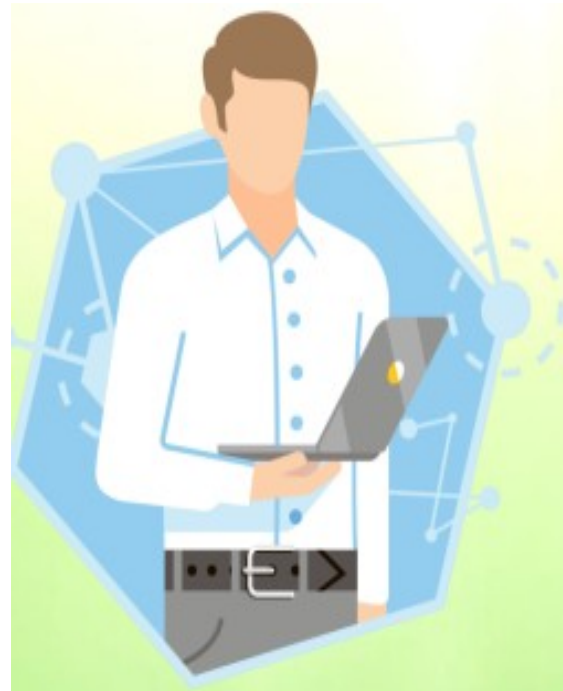


Показатели промышленного производства, строительства и транспорта 2024 года

Промышленное производство		
Отгружено товаров собственного производства, выполнено работ и услуг собственными силами (без субъектов малого предпринимательства)	млн руб.	13421,2
Строительство		
жилых домов	квартир/кв.м	2433/ 101 090,0
дошкольные учреждения	ед./мест	2/570
амбулаторно-поликлинические учреждения	ед./посещений в смену	1/600
Транспорт		
Протяженность автодорог общего пользования местного значения (на конец года)	километр	52,5
Протяженность автодорог общего пользования местного значения с твердым покрытием (на конец года)	километр	52,5



Показатели: потребительский рынок, малое и среднее предпринимательство, инвестиции, рынок труда и занятость населения 2024 года



Потребительский рынок		
Оборот розничной торговли	млн руб.	17 754,5
Малое и среднее предпринимательство		
Количество малых и средних предприятий, включая микропредприятия (на конец года)	единиц	302,0
Среднесписочная численность работников на предприятиях малого и среднего предпринимательства (включая микропредприятия)	человек	1121,0
Инвестиции в основной капитал	млн руб.	8932,8

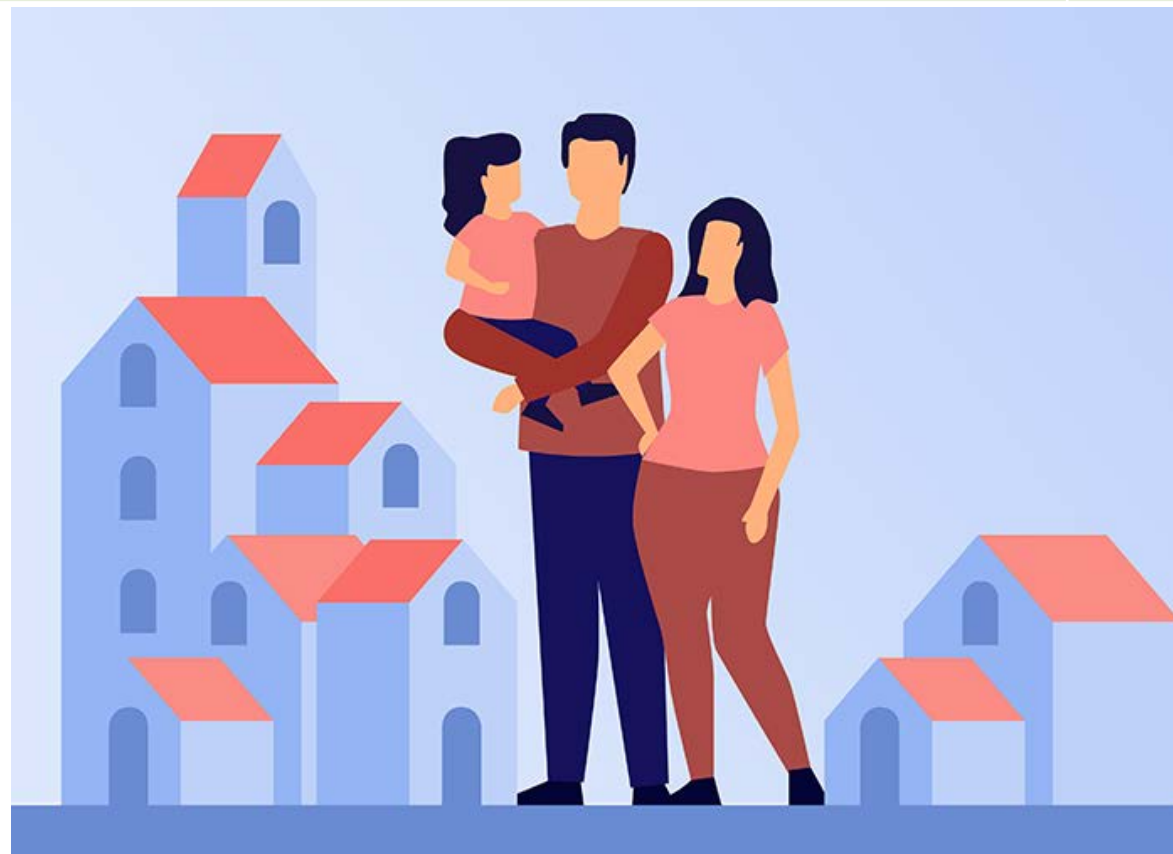


Рынок труда и занятость населения		
Среднесписочная численность работников (по крупным и средним организациям)	человек	1735
Среднемесячная номинальная начисленная заработная плата (в расчете на 1 работника)	рублей	75 923



Показатели жилищно-коммунального хозяйства 2024 года

Количество семей, состоящих на учете по улучшению жилищных условий - всего	ед./чел.	18/45
из них: льготные категории	ед./чел.	1/4
Период ожидания жилья	лет	39
Удельный вес населения, нуждающегося в жилье	%	0,2
Доля расходов бюджета на содержание жилищно-коммунального хозяйства	%	31



Бюджет муниципального образования Аннинское городское поселение 2024 года

Доходы бюджета, всего	млн руб.	472,7
Собственные (налоговые и неналоговые)	млн руб.	354,7
Налоговые доходы	млн руб.	303,5
Неналоговые доходы	млн руб.	51,2
Безвозмездные поступления	млн руб.	118,0
Расходы бюджета, всего	млн руб.	395,4
Дефицит/профицит (-/+) бюджета	млн руб.	77,3



Что такое бюджет?

Бюджет - форма образования и расходования денежных средств, предназначенных для финансового обеспечения задач и функций государства и местного самоуправления

Доходы бюджета - поступающие в бюджет денежные средства (налоги юридических и физических лиц, административные платежи и сборы, безвозмездные поступления)



Расходы бюджета - это выплачиваемые из бюджета денежные средства (на благоустройство, строительство и ремонт автомобильных дорог, объектов капитального строительства, на содержание муниципальных учреждений и другое)

Дефицит - если расходная часть бюджета превышает доходную

Профицит - превышение доходов над расходами образует положительный остаток бюджета

Сбалансированность бюджета по доходам и расходам – основополагающее требование, предъявляемое к органам, составляющим и утверждающим бюджет



Какие бывают бюджеты?

**Бюджет
семьи**

**Бюджеты
публично-правовых
образований**

**Бюджет
организаций**

**Российской Федерации
(федеральный бюджет,
бюджеты государственных
внебюджетных фондов РФ)**

**Субъектов РФ
(региональные
бюджеты, бюджеты
территориальных
фондов ОМС)**

**Муниципальных
образований
(местные бюджеты)**



На чем основано составление бюджета?

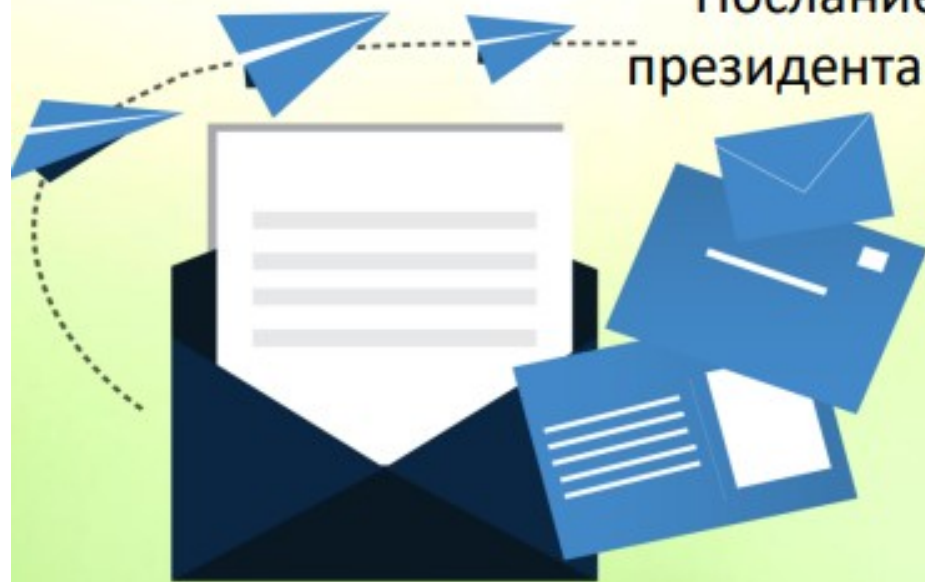
Прогноз социально-экономического развития



Основные направления
бюджетной и налоговой
политики



Послание
президента РФ



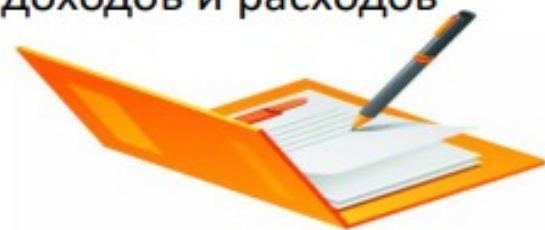
Муниципальные
программы



Что такое бюджетный процесс?

Бюджетный процесс – ежегодное формирование и исполнение бюджета

Подготовка обоснования доходов и расходов



Принятие закона о бюджете



Принятие решения об исполнении бюджета

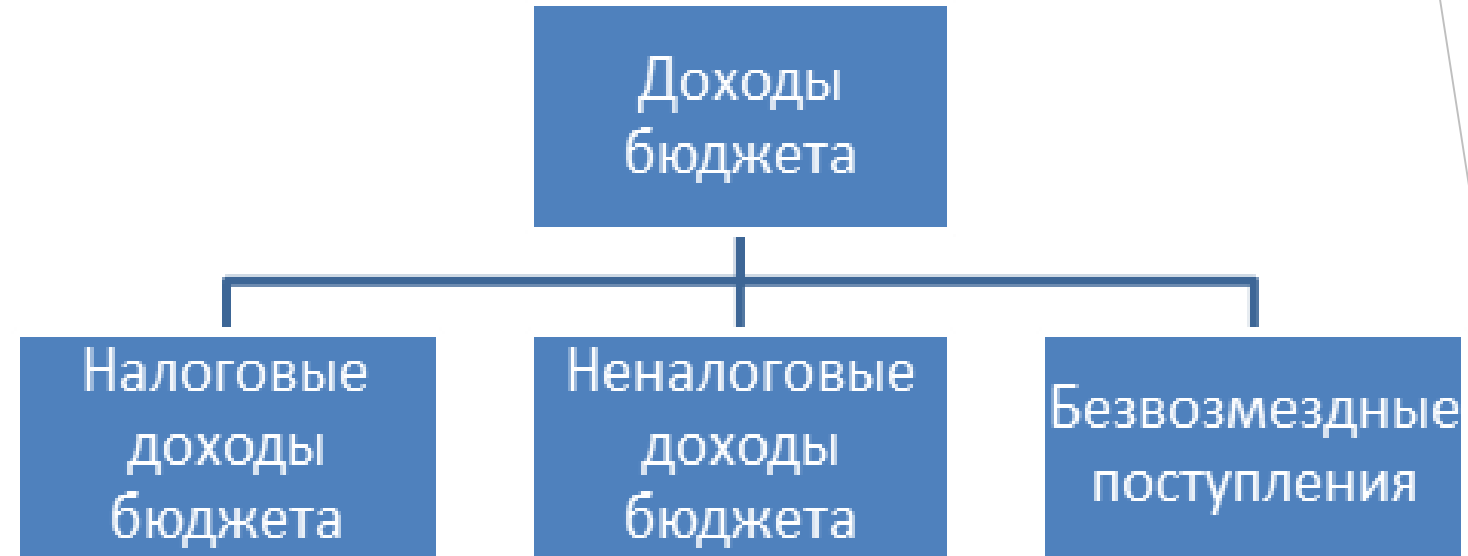


Получение доходов и распределение расходов в соответствии с решением



Доходы бюджета

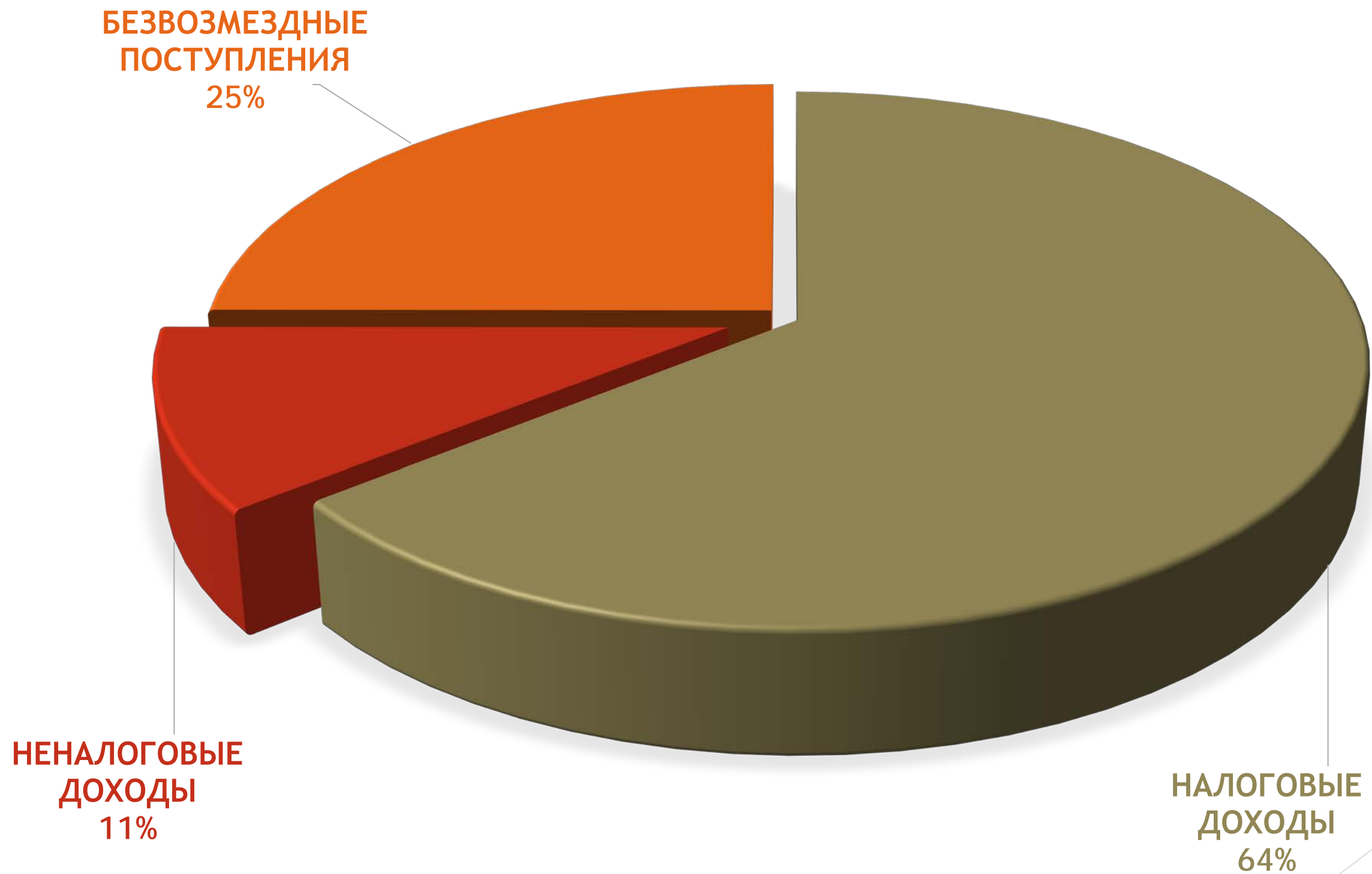
Доходы бюджета – поступающие в бюджет денежные средства, за исключением средств, являющихся источниками финансирования дефицита бюджета



Наименование доходного источника	Годовой план на 2024 г. (тыс. руб.)	Факт на 01.01.2025 (тыс. руб.)	% исполнения годового плана (%)	Факт на 01.01.2024 (тыс. руб.)
НАЛОГОВЫЕ ДОХОДЫ	239 646,7	303 557,4	126,7	250 137,1
НЕНАЛОГОВЫЕ ДОХОДЫ	50 970,9	51 154,2	100,4	67 003,9
БЕЗВОЗМЕЗДНЫЕ ПОСТУПЛЕНИЯ	121 251,5	117 988,4	97,3	533 939,4
ВСЕГО ДОХОДОВ	411 869,1	472 700,0	114,8	851 080,4



Доходы бюджета



Налоговые доходы бюджета

Наименование доходного источника	Годовой план на 2024 г. (тыс. руб.)	Факт на 01.01.2025 (тыс. руб.)	Процент исполнения годового плана (%)	Факт на 01.01.2024 (тыс. руб.)
НАЛОГОВЫЕ ДОХОДЫ, всего	239 646,7	303 557,4	126,7	250 137,1
в том числе:				
Налог на доходы физических лиц	58 916,7	94 595,1	160,6	124 329,3
Налоги на товары (работы, услуги), реализуемые на территории Российской Федерации	3 500,0	4 025,3	115,0	3 710,0
Налог на имущество физических лиц	16 161,0	27 029,0	167,2	15 780,0
Земельный налог	161 065,0	177 903,9	110,5	106 311,5
Государственная пошлина	4,0	4,1	102,5	6,3



Налоговые доходы бюджета



Неналоговые доходы бюджета

Наименование доходного источника	Годовой план на 2024 г. (тыс. руб.)	Факт на 01.01.2025 (тыс. руб.)	% исполнения годового плана (%)	Факт на 01.01.2024 (тыс. руб.)
НЕНАЛОГОВЫЕ ДОХОДЫ, всего	50 970,9	51 154,2	100,4	67 003,9
в том числе:				
доходы от использования имущества, находящегося в государственной и муниципальной собственности	15 101,4	15 161,8	100,4	14 640,7
платежи при пользовании природными ресурсами	0,0	6,4		12,7
доходы от оказания платных услуг и компенсации затрат государства	12 439,1	11 530,2	92,7	28 633,6
доходы от продажи материальных и нематериальных активов	23 062,0	23 885,1	103,6	22 740,3
штрафы, санкции, возмещение ущерба	368,4	506,5	137,5	976,6
прочие неналоговые доходы	0,0	64,2		0,0



Неналоговые доходы бюджета



Безвозмездные поступления в бюджет

Наименование показателя	Поступления (тыс. руб.)
Дотации бюджетам городских поселений на выравнивание бюджетной обеспеченности из бюджетов муниципальных районов	6 989,7
Субсидии бюджетам городских поселений на софинансирование капитальных вложений в объекты муниципальной собственности	1 277,1
Субсидии бюджетам городских поселений на осуществление дорожной деятельности в отношении автомобильных дорог общего пользования, а также капитального ремонта и ремонта дворовых территорий многоквартирных домов, проездов к дворовым территориям многоквартирных домов населенных пунктов	2 766,6
Субсидии бюджетам городских поселений на обеспечение мероприятий по переселению граждан из аварийного жилищного фонда, в том числе переселению граждан из аварийного жилищного фонда с учетом необходимости развития малоэтажного жилищного строительства, за счет средств бюджетов	7 716,1
Субсидии бюджетам городских поселений на развитие транспортной инфраструктуры на сельских территориях	53 545,9
Субсидии бюджетам городских поселений на реализацию программ формирования современной городской среды	9 000,0
Прочие субсидии	16 796,5
Субвенции бюджетам городских поселений на выполнение передаваемых полномочий субъектов Российской Федерации	7,0
Субвенции бюджетам городских поселений на осуществление первичного воинского учета на территориях, где отсутствуют военные комиссариаты	692,8
Иные межбюджетные трансферты	120,0
Прочие безвозмездные поступления	20 480,5
Возврат остатков субсидий прошлых лет	-1403,8
ВСЕГО:	117 988,4



Межбюджетные трансферты

Дотации (от лат. dotatio — дар, пожертвование)

Предоставляются без установления направлений и (или) условий их использования

Субсидии (от лат. subsidium — помощь, поддержка)

Предоставляются в целях софинансирования расходных обязательств

Субвенции (от лат. subvenire «приходить на помощь»)

Предоставляются в целях финансового обеспечения расходных обязательств по переданным полномочиям



Расходы бюджета

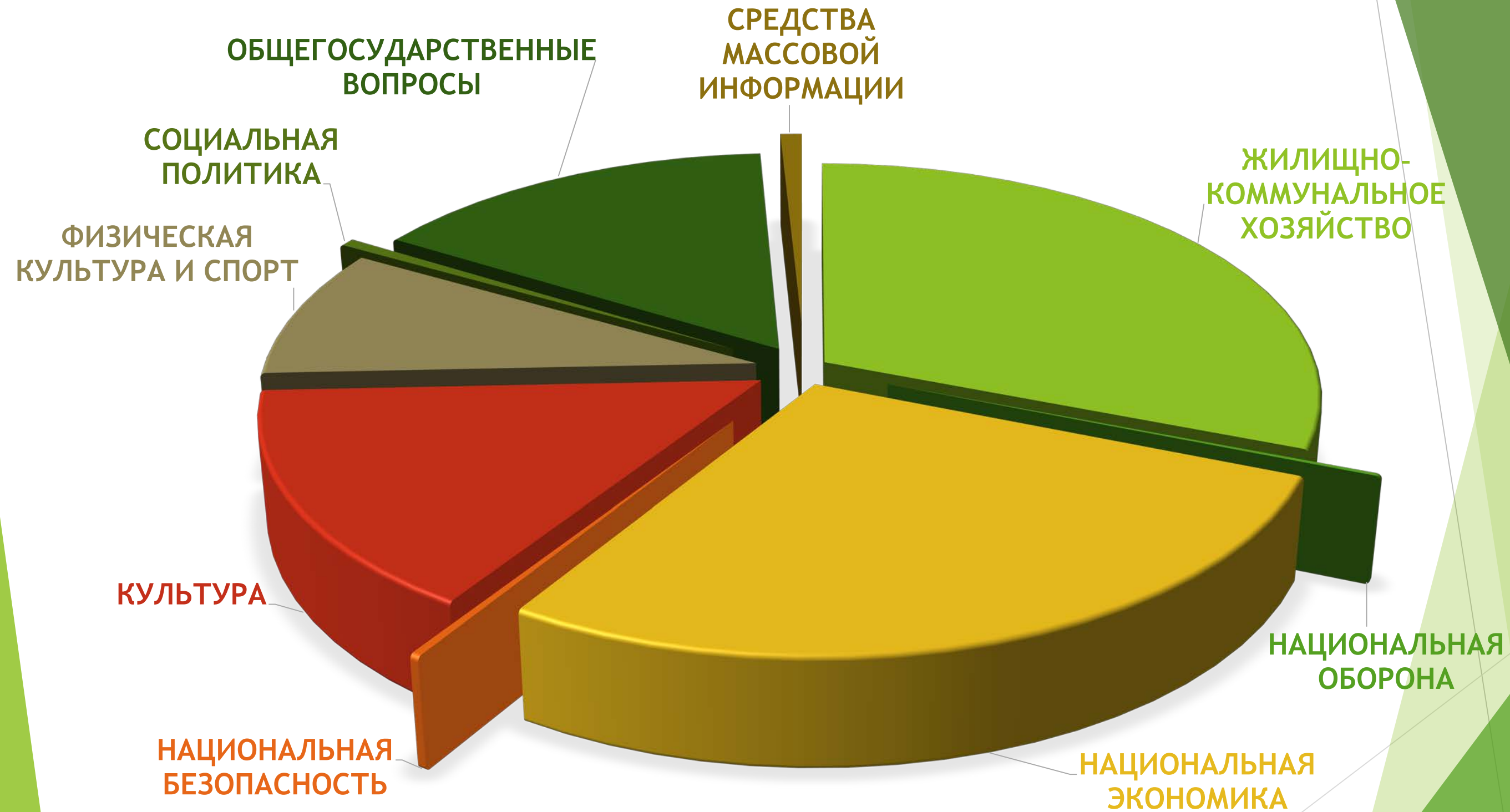
Расходы бюджета – выплачиваемые из бюджета денежные средства, за исключением средств, являющихся источниками финансирования дефицита бюджета.

Формирование расходов осуществляется в соответствии с расходными обязательствами, обусловленными установленным законодательством разграничением полномочий, исполнение которых должно происходить в очередном финансовом году за счет средств соответствующих бюджетов

№ п/п	Наименование показателя	Уточненный план на 2024 год (тыс.руб.)	Исполнено на 01.01.2025 (тыс.руб.)
1	ОБЩЕГОСУДАРСТВЕННЫЕ ВОПРОСЫ	62 695,7	60 715,6
2	НАЦИОНАЛЬНАЯ ОБОРОНА (мобилизационная и вневойсковая подготовка)	692,8	692,8
3	НАЦИОНАЛЬНАЯ БЕЗОПАСНОСТЬ (защита населения и территории от чрезвычайных ситуаций природного и техногенного характера, пожарная безопасность)	1 765,8	1 105,1
4	НАЦИОНАЛЬНАЯ ЭКОНОМИКА (транспорт, дорожное хозяйство)	115 006,1	109 513,5
5	ЖИЛИЩНО-КОММУНАЛЬНОЕ ХОЗЯЙСТВО (жилищное, коммунальное хозяйство, благоустройство)	136 709,9	122 387,1
6	КУЛЬТУРА	62 568,5	60 187,0
7	СОЦИАЛЬНАЯ ПОЛИТИКА (пенсионное обеспечение)	2 124,1	2 124,1
8	ФИЗИЧЕСКАЯ КУЛЬТУРА И СПОРТ	35 487,1	35 487,1
9	СРЕДСТВА МАССОВОЙ ИНФОРМАЦИИ	3 253,1	3 228,3
10	ОБСЛУЖИВАНИЕ ГОСУДАРСТВЕННОГО (МУНИЦИПАЛЬНОГО) ДОЛГА	20,0	0,0
	РАСХОДЫ БЮДЖЕТА - ВСЕГО	420 323,1	395 440,6



Расходы бюджета

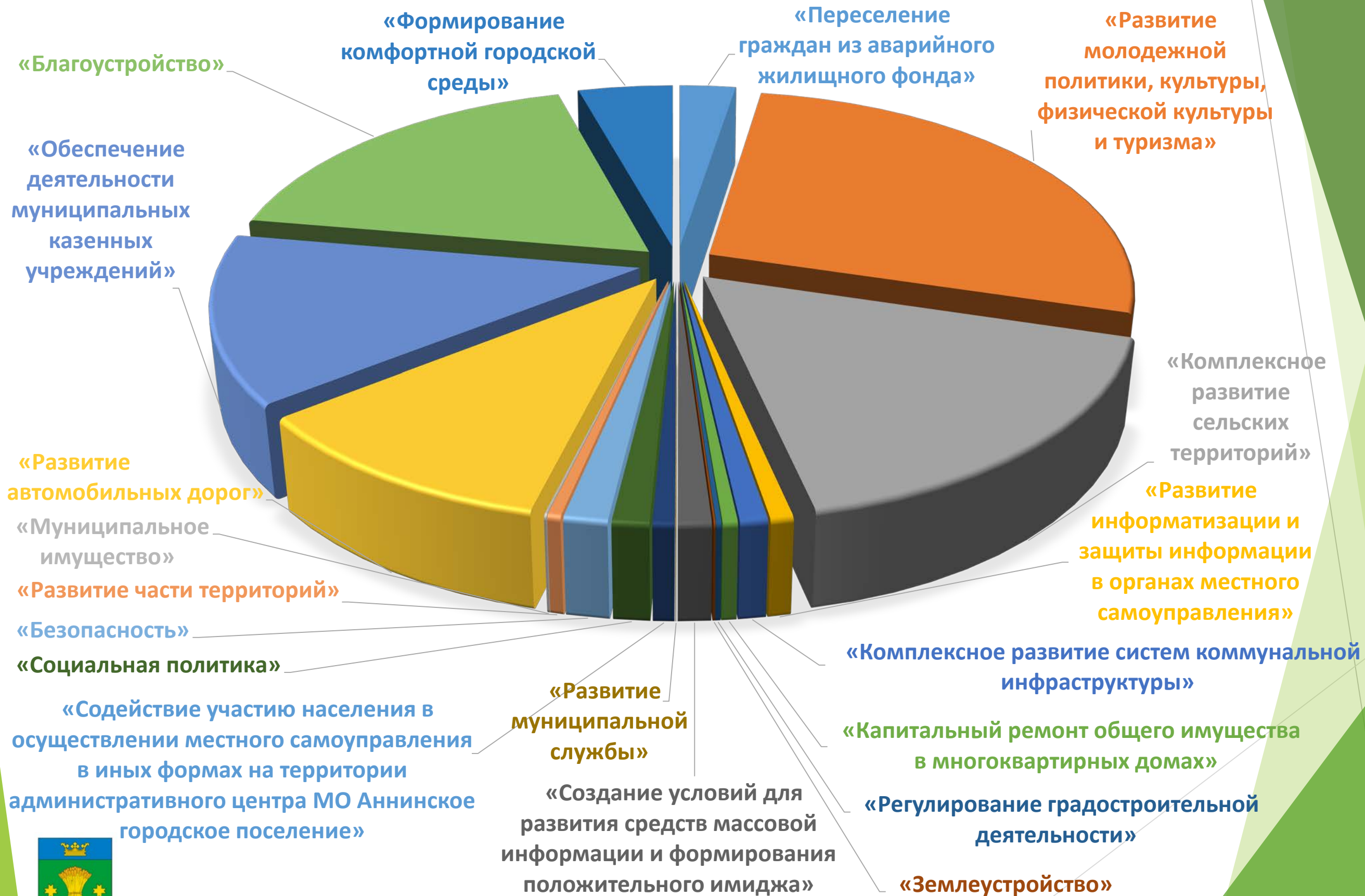


Расходы бюджета в разрезе муниципальных программ

	Наименование муниципальной программы	План (тыс. руб.)	Факт (тыс. руб.)
1	«Комплексное развитие сельских территорий»	60 236,59	59 497,09
2	«Развитие молодежной политики, культуры, физической культуры и туризма»	98 054,00	95 672,52
3	«Социальная политика»	5 783,43	4 149,69
4	«Безопасность»	5 704,30	4 946,62
5	«Развитие части территорий»	1 507,68	1 507,68
6	«Муниципальное имущество»	1 190,00	269,00
7	«Развитие автомобильных дорог»	38 758,66	36 775,07
8	«Благоустройство»	75 555,20	63 293,55
9	«Развитие информатизации и защиты информации в органах местного самоуправления»	2 828,80	2 578,16
10	«Комплексное развитие систем коммунальной инфраструктуры»	3 667,40	3 115,88
11	«Капитальный ремонт общего имущества в многоквартирных домах»	1 745,50	1 681,28
12	«Переселение граждан из аварийного жилищного фонда»	8 899,49	8 899,49
13	«Регулирование градостроительной деятельности»	1 270,00	607,56
14	«Землеустройство»	800,00	227,00
15	«Создание условий для развития средств массовой информации и формирования положительного имиджа»	4 148,00	3 733,79
16	«Обеспечение деятельности муниципальных казенных учреждений»	48 180,90	47 408,96
17	«Развитие муниципальной службы»	250,00	65,50
18	«Формирование комфортной городской среды»	15 000,00	15 000,00
19	«Содействие участию населения в осуществлении местного самоуправления в иных формах на территории административного центра МО Аннинское городское поселение»	2 411,06	2 411,06
	Итого по программам:	375 991,01	351 839,90



Расходы бюджета в разрезе муниципальных программ



МО Аннинское городское поселение

Спасибо за внимание



МО Аннинское городское поселение